

جمشید صداقت کیش

پهنای کشور ایران در ادوار مختلف و راه‌های بی‌شمار آن در طول تاریخ سبب می‌شده، در مسیر جاده‌ها، ساختمانی برای استراحت و حتی حفاظت کاروانیان از سرما و گرما ساخته شود که این اثری است مذهبی، اقتصادی و گاه نظامی. به همین دلیل واژه‌هایی چون کاروان‌سرا، کاروان‌خانه، کاروان‌گاه، کارپات، کربات، رباط و خان برای چنین ساختمان‌هایی در ادبیات فارسی وجود دارد.^۱

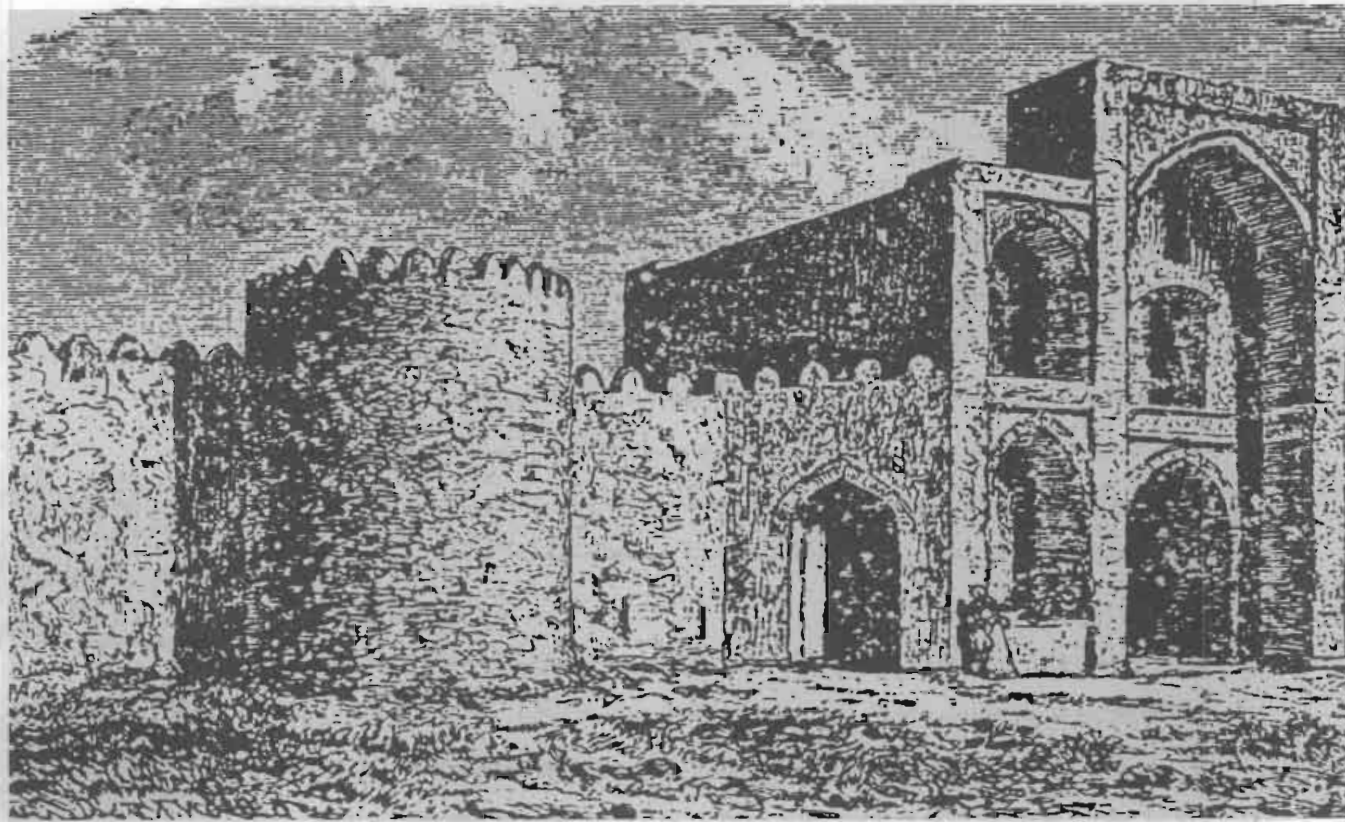
واژه‌های «کاروان» و «کاربان» همان معنی قافله‌رانی می‌دهد و منظور گروهی مسافر است که دسته‌جمعی با هم مسافرت می‌کنند و «سرا» به معنی سرای و خانه است و هر دو واژه مشتق از پهلوی ساسانی است.^۲

چون کاروان‌سراهای ایران، تأسیسات باارزشی بوده است و ایران به داشتن چنین ساختمان‌هایی همواره به خود می‌بالیده، از این نظر ما در مورد کاروان‌سراها بحث بیشتری می‌کنیم.

همان‌طور که گفته شد برای کاروان‌سرا واژه‌های کربات، کارپات، خان و رباط و کاروان‌سرا به کار می‌برده‌اند. بین این واژه‌ها تفاوتی وجود دارد که در اینجا توضیح داده می‌شود.

رباط

یکی از تأسیسات شهری و در کنار شهرها بر لبه جاده خروجی شهرها بوده است.



کاروان سرای یاسنجان (برگرفته از: کتاب ایران، کتده و شوش)

واژه «رباط» عربی است و در تمام کشورهای که توسط لشکر اسلام فتح می شود، دیده می شود. رباط در ابتدا به معنی یک ایستگاه نظامی، بعد به مفهوم توقف گاه موقتی لشکری و بعدها برای منزل هایی که مورد کاربرد ملتزمین رکاب شاهی قرار می گرفته، به کار برده شده است.

بعد از سده چهارم واژه های «خانقاه» و «رباط» به صورت مترادف به کار برده می شود. با وجود این که خانقاه بار مفهوم مکان گرد آمدن اهل طریقت و دراویش را در ذهن متبادر می کند، اما منظور این نیست. رباط یا خانقاه، هم محل عبادت و هم محل تحصیل علم بوده است.

در حدود العالم که در سال ۳۶۷ ق نوشته شده، از رباط های ترمذ بحث می کند «که در آنها وظیفه و مقرری برای مسافران و نفقه مستمری برای ساکنان آنها از فقیهان و طالبان دانش تعیین کرده است.»

با توجه به آن همه تعداد رباطی که از سده چهارم هجری قمری در صفحات بعد نام برده ایم، تنها در مورد همین یک نمونه توضیح در دست داریم که مستمری برای فقها و طلبه ها تعیین شده، و با شواهدی که درباره سایر رباط ها، از جمله رباطی که سعدی (متوفی ۶۹۱ یا ۶۹۵ ق) در جای آرام گاه کنونی، در اواخر عمر خود می سازد و هم چنین رباط ابرکوه، مشخص است که در این نوع تأسیسات طلبه ها درس می خوانده اند.

در وقف نامه جامع الخیرات که واقف آن سیدرکن الدین محمد بن قوام الدین محمد انظام الحسینی (متوفی ۸۲۸ ق) می باشد در مورد خانقاه و رباط رکنیه و رباط شمسیه ابرکوه چنین آمده است:

«و متولی این امر باید از محصولات و درآمد این موقوفات هر ساله مبلغ سیصد و پنجاه دینار عین رایج خرج اطفال فقیر

که در این خانقاه^۶ مشغول یادگرفتن قرآن مجید نزد معلم خود که به تعلیم آنها ادامه می‌دهد، صرف شود.

خرج اطفال مزبور هر ساله سیصد دینار است که برای هر طفل سی دینار نقد موصوف خواهد بود.^۷

براساس همین وقف‌نامه، در خانقاه نماز جماعت خوانده می‌شده و برای پیش‌نماز به شرطی که پنج نوبت نماز بگردد و نیز برای اذان‌گو مقرر تعیین کرده است. افزون بر آن، هزینه شب‌ها و روزهایی که سی جزو قرآن مجید قرائت می‌شده و هزینه مراسم شب‌های جمعه (پنجشنبه شب‌ها)، هزینه اعیاد و مراسم سوگواری از جمله هزینه «شب برات نیمه شعبان» با شیرینی، هزینه «شب رغایت» (شب جمعه اول ماه رجب)، هزینه «روز عید» با غذا و شیرینی و هزینه «شب‌های ماه و سال و شب بیستم رمضان» را تعیین کرده است و برای حرمین شریفین سهمی از این خانقاه مشخص کرده است که هر کسی که هر سال از یزد یا ابرکوه به حرمین شریفین می‌رود، ببرد.

علاوه بر این‌ها «واقف شرط کرده متولی این امر از محصولات موقوفات برای اطعام فقراى مقیم و عابرین و واردین و خارجین به بقعه و هم چنین برای بقعه و رساندن آن به درجه اعلای مناسب خود هر ساله مبلغ پانصد و چهل دینار... [بپردازد].^۸

بنابراین مشخص است که هر روز هزینه‌هایی مانند هیزم، روغن، خرج سفره، مصرف نان و غذاهای معین بر فقرا و مساکین مقیم و عابرین^۹ و نیز هزینه آشپز داشته است.^{۱۰}

موضوع تغذیه آن چنان اهمیت داشته که در متن وقف‌نامه چنین تصریح می‌کند:

«و به فراشی که در کار مسافران و واردین به خانقاه رسیدگی می‌کند و وظیفه فراش و دربان را با هم انجام می‌دهد و همیشه درب خانقاه حاضر است، سالی و یا شصت دینار رایج داده شود.»^{۱۱}

«به چراغ چی [چراغچی] که وظیفه‌اش به طور دایم روشن کردن قندیل‌ها و چراغ‌های خانقاه برای مسافران و عابران و قریاست هر ساله مبلغ سی دینار به او داده شود...»^{۱۲}

بعدها خانقاه ویژه پیروان طریقت و حلقه درویشی می‌شود و رباط به معنی کاروان‌سرای کوچک کاربرد پیدا می‌کند و شامل ساختمانی می‌شده که سه تا هفت دهانه سرپوشیده بوده که در دو طرف آن تختگاه‌های کوچکی به اندازه یک تخت و نیمکت و دهانه وسطی آن آب‌انبار بوده است.^{۱۳} با این تعریف واژه‌های «رباط» و «ساباط» (که در جایی دیگر همین توضیح را برایش آورده‌ایم) یک مفهوم پیدا می‌کند.

بنابر نظر ماکسیم سیرو «در حال حاضر رباط به مفهوم ایستگاه، روستا، شهر و کاروان‌سرا پذیرفته شده است.»^{۱۴}

ساختمان کاروان‌سرا

برخی از کاروان‌سراها از لحاظ ساختمان بسیار ساده ساخته می‌شده‌اند؛ بدین ترتیب که حیاطی با اتاق‌های متعددی در سه سو یا چهارسو با حوض یا پایابی در وسط کاروان‌سرا را تشکیل می‌داد. است و آخیه و آخر چار پایان در زیر ایوان جلو اتاق‌ها یا در مجاورت صفا‌های بیرون قرار داشته است. افزون بر این‌ها در برخی از کاروان‌سراها باره‌بند (اصطبل)، انبار، بازار، بالاخانه، برج و علاف‌خانه وجود داشته است.^{۱۵}



در راهرو ورودی کاروان سرا چند اتاق برای میهمانان سرشناس و یا در بالای سردر کاروان سرا نیز ساخته شده بوده است.^{۱۸}

سابقه تاریخی

گرچه اطلاعات ما درباره چنین ساختمان هایی در دوره هخامنشیان صفر است اما به دلیل گستردگی ایران تردیدی نیست که چنین ساختمان هایی به تعداد زیاد وجود داشته است.

هردوت، مورخ یونانی ۱۱۱ ساختمان شبیه کاروان سرا و چاپارخانه را ذکر می کند که بین پایتخت هخامنشی یعنی شهر شوش و شهر سارد وجود داشته و کاروانیان فاصله این دو شهر را که ۲۵۰۰ کیلومتر بوده، سه ماهه می پیموده اند.^{۱۹} همین موضوع نسبت به دوره اشکانیان صادق است اما در مورد ساختمان های کاروان سراهای اشکانی احتمال داده اند که از خشت و آجر بوده و شکل هندسی آن مربع یا مستطیل با ایوانی که مرکز و هسته اصلی ساختمان بوده و اتاق ها در اطراف ساختمان قرار داشته است.^{۲۰}

با توجه به گسترش بازرگانی در دوره ساسانی و نیز توسعه راه ها و فعال تر شدن جاده ابریشم و شاخه های آن در ایران، کاروان سراهایی احداث می شود که تعدادی از آنها وجود دارد، از جمله کاروان سرای گنار سیاه در فارس.^{۲۱} با ظهور اسلام تحولی در گسترش کاروان سراها به وجود می آید و جنبه مذهبی

کاروان سراها به نسبت جنبه های دیگر آن (یعنی جنبه اقتصادی و نظامی) بیشتر مورد توجه قرار می گیرد. به همین دلیل است که در سده سوم و چهارم در جهان اسلام، در اثر همین گسترش، هر مسافر تا هر زمان که مایل بوده بدون پرداخت دیناری می توانست در کاروان سراها اقامت کند. جغرافی دانان و سیاحان چندی به وجود آمدند و آثاری از خود برجای گذاشتند که در سایر سده ها این تعداد را نداریم. از سوی دیگر در اثر همین توسعه، دانشجویان و طلبه های جهان اسلام و اروپا راهی مؤسسات علمی و فرهنگی جهان اسلام شدند؛ به نحوی که در منابع اروپایی ها این دوره را رستاخیز علمی جهان نامیده اند.^{۲۲}

متأسفانه اطلاعات ما نسبت به کاروان سراهای صدر اسلام به علت اینکه چنین آثاری برجای نمانده و اگر مانده بسیار اندک است، بسیار کم می باشد. بنابراین تشریح وضع ساختمان آنها و نیز روابط اجتماعی و تاریخی اجتماعی چنین مؤسسات تمدنی صدر اسلام امکان پذیر نیست.

کاروان سراهای سده سوم

افزون بر آن، اطلاعات ما از سده اول و دوم صفر است، اما در سده سوم تا آنجا که در کتاب های جغرافی دانان آمده بدین شرح می باشد:

فارس

۱. کاروان سرای خان حماد (بین نوبندگان و ارجان و در ۱۰ تا ۱۲ فرسخی نوبندگان).^{۲۳}



اصفهان

۲. رباط (در راه اصفهان به اهواز در ۴ فرسنگی اصفهان)^{۲۵}؛
۳. خان ابرار (در راه اصفهان به اهواز در ۷ فرسنگی اصفهان)^{۲۶، ۲۷}؛
۴. رباط وز (در ۷ فرسنگی برخوار)^{۲۸}؛

آذربایجان

۵. خان (در ۴ فرسنگی مرند و ۶ فرسنگی خوی)^{۲۹}؛

کرمان

۶. رباط کوفخ (کوغ) (در ۱۴ فرسنگی سیرجان)^{۳۰}؛
۷. خان سالم (در راه سیرجان به جیرفت)^{۳۱}؛
۸. رباط (۴ فرسنگی جیرفت، در راه بم)^{۳۲}؛
۹. چاه قاضی (در راه کرمان به سیستان)^{۳۳}؛
۱۰. رباط بعیده (در راه کرمان به سیستان)^{۳۴}؛
۱۱. خان جوزان (در راه کرمان به سیستان)^{۳۵}؛
۱۲. خان خوج (در راه کرمان به سیستان)^{۳۶}؛
۱۳. کاروان سرای محمد بن یزداد (در راه یزد به نیشابور در ۸ فرسنگی ساغند)^{۳۷}؛
۱۴. خان اشتران (در راه یزد به نیشابور در ۱۴ فرسنگی ساغند و ۶ فرسنگی کاروان سرای

محمد بن یزداد)^{۳۸}؛

ماوراء النهر

۱۵. ساباط^{۳۹} (در منطقه اسروشنه که تا سراسروشنه ۷ فرسنگ فاصله داشته است)^{۴۰}؛
۱۶. رباط زنگی (در راه بلخ به صغانیان)^{۴۱}؛
۱۷. خان صیرم (در راه بلخ به صغانیان)^{۴۲}؛

مداین

۱۸. ساباط، مداین (در یک فرسنگی بهر سیر)^{۴۳، ۴۴}.

از این اطلاعات چنین مستفاد می‌شود که اولاً: تمامی اسامی این تأسیسات عربی است و نه واژگان ایران باستان، بنابراین تأسیساتی است که در صدر اسلام به وجود آمده است. ثانیاً: اگر این تأسیسات از قبل از اسلام می‌بود، هر یک از این جغرافی دانان این موضوع را ذکر می‌کردند. ثالثاً: در این آثار از کاروان سراهایی که در شهرها وجود داشته، بحثی نشده است.

کاروان سراهای سده چهارم

در سده چهارم، اطلاعات ما نسبت به سده سوم بیشتر است، بدین صورت:

فارس

۱. خان اسد (شیر) (۶ فرسنگی شیراز در راه کازرون)؛^{۴۶، ۴۵}
۲. دشت ارژن خان (۱۰ فرسنگی شیراز و ۴ فرسنگی خان اسد)؛^{۳۸، ۳۷}
۳. خان سرعقبه (رأس العقبة) (۴ فرسنگی شهر توج)؛^{۴۱}
۴. خان حماد (در راه نوبندگان به ارجان)؛^{۵۰}
۵. خان گریوه (در راه شیراز به جنابه، بعد از کازرون و ۸ فرسنگی آن)؛^{۵۱}
۶. خان آزاد مرد (۱۱ فرسنگی جنوب شرقی فیروزآباد به راه سیراف)؛^{۵۲}
۷. خان بادرکان (نزدیک سیراف در راه سیراف به شیراز)؛^{۵۳}
۸. خان برکاته (۷ فرسنگی شمال سیراف)؛^{۵۴}
۹. خان میم (از روستای کهرجان در راه فسا، در ۷ فرسنگی شیراز)؛^{۵۵}
۱۰. رباط (۴ فرسنگی خان میم در راه فسا و ۴ فرسنگی شهر گرم)؛^{۵۶}
۱۱. رباط پشت خم (در راه فارس به سیرجان و در ۹ فرسنگی سیرجان)؛^{۵۷}
۱۲. رباط زرو دو (در راه فارس به سیرجان)؛^{۵۸}
۱۳. رباط خان اویس (در سرحد چهار دانگه، در سر راه مابین به کوشک زر)؛^{۵۹}
۱۴. خان روشن (در فارس)؛^{۶۰}
۱۵. خان مردویه (در فارس بر سر راه فارس به خوزستان)؛^{۶۱، ۶۲، ۶۳}
۱۶. رباط هرمز (در جزیره هرمز)؛^{۶۴، ۶۵}

خوزستان

۱۷. خان طوق (از ولایت عسکر اهواز)؛^{۶۷}

اصفهان

۱۸. خان لنجان (در راه اصفهان به کوهستان شیراز، در ۷ فرسنگی اصفهان)؛^{۶۸، ۶۹، ۷۰}
۱۹. خان رش (در راه اصفهان به شیراز در مسیر خان لنجان در ۲۱ فرسنگی اصفهان)؛^{۷۱}
۲۰. خان روشن (در راه اصفهان به شیراز از طریق سمیرم)؛^{۷۲، ۷۳}
۲۱. سباباط اصفهان؛^{۷۴}

کاشان

۲۲. رباط علی بن رستم (در راه کاشان به اصفهان)؛^{۷۶، ۷۵}
۲۳. رباط حوض (راه کاشان به اصفهان)؛^{۷۷}

ری

۲۴. رباط دیرالجمص (راه ری به کاشان)؛^{۷۹، ۷۸}



کاروان سرای صفوی ایزدخواست،
(عکس از پژوهشگر مقاله،
تاریخ عکس: ۱۳۵۹)

کرمان

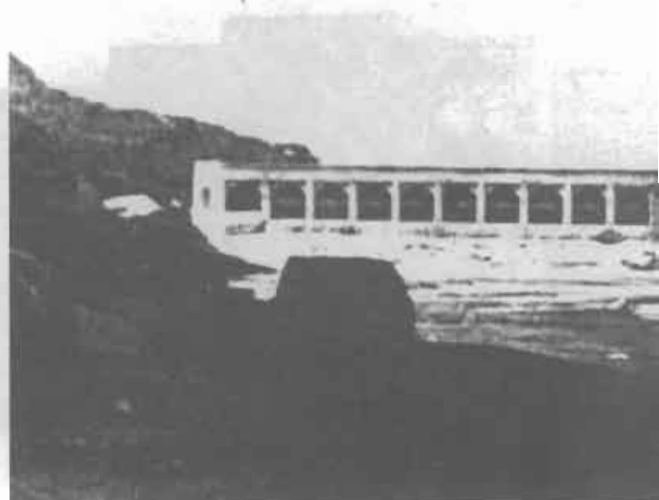
۲۵. رباط رأس الماء (کرمان در راه خبیص)؛^{۸۳،۸۴}
۲۶. رباط درکوی جو (کرمان در راه کرمان به راور)؛^{۸۳،۸۴}
۲۷. چاه‌های راور (در کرمان در راه کرمان به راور)؛^{۸۵،۸۶}
۲۸. رباط این رستم (کرمان در راه کرمان)؛^{۸۷،۸۸}
۲۹. رباط کوران (کرمان، در راه کرمان)؛^{۸۳،۸۸}
۳۰. رباط مله‌بی (کرمان، در راه کرمان)؛^{۸۹}
۳۱. رباط آب اشتران (در کرمان در راه سیستان)؛^{۹۱،۹۲}
۳۲. رباط سرمقان (در یک منزلی سیرجان در راه چاهک فارس و ۸ فرسنگی آن)؛^{۹۵،۹۶}
۳۳. رباط نابند (در کرمان)؛^{۹۷،۹۸}

نابین

۳۴. رباط شور دروازه (در راه نابین به خراسان)؛^{۹۸،۹۹}
۳۵. رباط نابند؛^{۱۰۰}

یزد

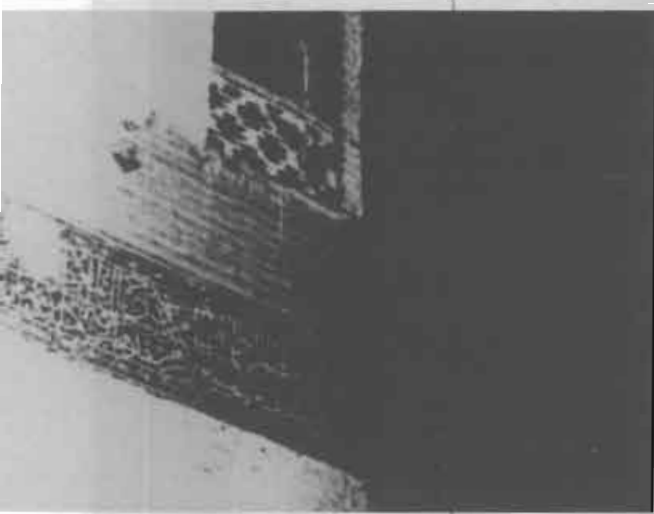
۳۶. حوض انجیره (راه یزد به خراسان، در یک منزلی یزد)؛^{۱۰۲،۱۰۱}
۳۷. رباط زنگر (از زادویه در راه یزد به خراسان)؛^{۱۰۴،۱۰۳}



کاروان سرای صفوی یزد خواست،
(عکس از پژوهشگر مقاله،
تاریخ عکس: ۱۳۵۹)

بیابان (کویر مرکزی)

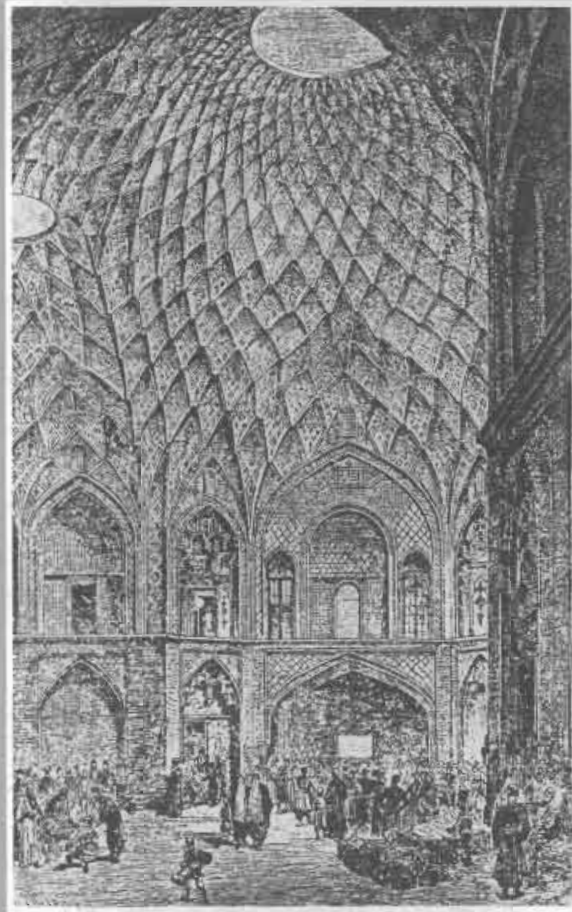
۳۸. کاروان سرای سیاه سپید (در راه یزد به خراسان، یک منزلی ساغند)؛^{۱۰۶،۱۰۵}
۳۹. رباط پشت بادام (در راه یزد به خراسان، یک منزلی ساغند)؛^{۱۰۸،۱۰۷}
۴۰. رباط محمد (یک منزلی رباط پشت بادام)؛^{۱۱۰،۱۰۹}
۴۱. رباط ریگ (یک منزلی رباط محمد)؛^{۱۱۳،۱۱۲}
۴۲. خان مهلب (یک منزلی رباط ریگ)؛^{۱۱۴،۱۱۳}
۴۳. نوخانی (در یک مرحله‌ای رباط مهلب)؛^{۱۱۵}
۴۴. رباط خواران (خوران) (یک منزلی کاروان سرای مهلب)؛^{۱۱۶،۱۱۵}
۴۵. کاروان سرای زاداخیره (یک منزلی رباط خواران)؛^{۱۱۸،۱۱۷}
۴۶. رباط ریکن [زیگن]؛^{۱۲۰،۱۱۹}
۴۷. رباط زنگی (در راه نیشابور به اصفهان)؛^{۱۲۱}
۴۸. حوض حاجب (در راه نیشابور به اصفهان)؛^{۱۲۲}
۴۹. رباط کوران (در راه نیشابور به اصفهان)؛^{۱۲۴}
۵۰. رباط (دو مرحله به نیشابور)؛^{۱۲۶،۱۲۵}



کاروان سرای صفوی ایندخواست،
(عکس از پژوهشگر مقاله،
تاریخ عکس: ۱۳۵۹)

۵۱. رباط کاریزگاه (بین نیشابور و اسفراین)؛^{۱۳۷}؛ ۸۸.
 ۵۲. خان ریوند (راه نیشابور تا بوزجان با فاصله یک روز راه)؛^{۱۳۸}؛
 ۵۳. رباط حفص (به فاصله دو مرحله تا اسفراین)؛^{۱۳۹}؛
 ۵۴. رباط علی (به فاصله یک مرحله تا حفص)؛^{۱۴۰}؛
 ۵۵. رباط امیر (به فاصله یک مرحله تا رباط علی)؛^{۱۴۱}؛
 ۵۶. رباط دهستان (به فاصله یک مرحله تا رباط امیر)؛^{۱۴۲}؛
 ۵۷. خان ردان (یک منزلی نیشابور)؛^{۱۴۳}؛ ۶۸.
 ۵۸. رباط زنگر (دو منزلی ترشیز)؛^{۱۴۴، ۱۴۵}؛ ۷۸.
 ۵۹. خان استلست (در نزدیکی ترشیز)؛^{۱۴۶، ۱۴۷}؛ ۷۸.
 ۶۰. کاروان سراها و خانبارهای شهری نیشابور؛^{۱۴۸، ۱۴۹}؛
 ۶۱. رباط فراوه (خراسان)؛^{۱۵۰، ۱۵۱}؛ ۶۸.
 ۶۲. رباط قهستان (هفتشان) (بست خراسان)؛^{۱۵۲}؛
 ۶۳. رباط عبدالله (بست خراسان)؛^{۱۵۳}؛ ۶۶.
- گرگان
۶۴. رباط (شهری از گرگان)؛^{۱۵۴، ۱۵۵}؛ ۶۶.
 ۶۵. رباط حفص (یک منزلی گرگان)؛^{۱۵۶}؛
 ۶۶. رباط دهستان (در منطقه گرگان)؛^{۱۵۷، ۱۵۸}؛ ۵۶.
- سیستان
۶۷. چاه‌های بترشک (در راه نایند)؛^{۱۵۹، ۱۶۰}؛ ۷۶.
 ۶۸. رباط نایند (در راه سیستان به کرمان)؛^{۱۶۱، ۱۶۲}؛ ۷۶.
 ۶۹. رباط دهک (در راه بست تا دینور، به فاصله یک فرسنگی بست)؛^{۱۶۳}؛
 ۷۰. رباط آب شور (راه بست تا دینور بعد از رباط دهک)؛^{۱۶۴}؛
 ۷۱. رباط کردی (راه بست تا دینور)؛^{۱۶۵}؛ ۷۶.
 ۷۲. رباط عبدالله (راه بست و دینور، در نزدیکی بست)؛^{۱۶۶}؛
 ۷۳. رباط منصور (راه بست به غزنین)؛^{۱۶۷}؛
 ۷۴. رباط بزرگ (راه بست، به غزنین، بعد از رباط منصور)؛^{۱۶۸}؛
 ۷۵. رباط حکاباد (راه بست به غزنین، پیش از غزنین)؛^{۱۶۹}؛
 ۷۶. رباط هندوان (راه بست، به غزنین، بعد از غزنین)؛^{۱۷۰}؛
 ۷۷. رباط فیروزمند (در راه بست به غزنه، یک منزلی بست)؛^{۱۷۱، ۱۷۲}؛
 ۷۸. رباط میغون (راه بست به غزنه)؛^{۱۷۳}؛
 ۷۹. رباط کثیر (راه بست به غزنه)؛^{۱۷۴، ۱۷۵}؛
 ۸۰. رباط سراب (راه بست به غزنه)؛^{۱۷۶}؛

۸۱. رباط اوق (راه بست به غزنه) ^{۱۶۸}؛
۸۲. رباط جنگل آباد (راه بست به غزنه) ^{۱۶۹}؛
۸۳. رباط رک (راه سیستان به کرمان، منزل دوم) ^{۱۷۰}؛
۸۴. رباط برین (راه سیستان به کرمان) ^{۱۷۱}؛
۸۵. رباط کاو نیشک (گاو نیشک) (راه سیستان به کرمان) ^{۱۷۲}؛
۸۶. رباط گاو نیشک (راه سیستان به کرمان) ^{۱۷۳}؛
۸۷. رباط الیاسی (راه سیستان به کرمان بعد از رباط گاونیشک) ^{۱۷۴، ۱۷۵}؛
۸۸. رباط الناسی (ناسی) (راه سیستان به کرمان) ^{۱۷۶، ۱۷۷}؛
۸۹. رباط عمرو (راه سیستان به کرمان) ^{۱۷۸، ۱۷۹}؛
۹۰. رباط قاضی (راه سیستان به کرمان) ^{۱۸۰}؛
۹۱. رباط کرامخان (راه سیستان به کرمان) ^{۱۸۱، ۱۸۲، ۱۸۳}؛
۹۲. رباط برکه (در سیستان) ^{۱۸۴}؛
۹۳. رباط هدوا (در سیستان) ^{۱۸۵}؛
۹۴. رباط حجریه (سنگی یا سنگین) (در سیستان به الس در بیابان) ^{۱۸۶}؛
۹۵. رباط جنگی (کنکی) (در سیستان به الس در بیابان) ^{۱۸۷}؛
۹۶. کاروان سرای سراب سیستان ^{۱۸۸، ۱۸۹}؛
۹۷. کاروان سرای شورواژه (در راه کرمان) ^{۱۹۰، ۱۹۱}؛
۹۸. رباط کرووین (در سیستان) ^{۱۹۲}؛
۹۹. رباط هزار (در سیستان) ^{۱۹۳}؛
۱۰۰. رباط دارک (در سیستان) ^{۱۹۴}؛



کاروان سرای کاشان، (برگرفته از: کتاب ایران، کده و شوش)

۱۰۱. رباط آب شور (در راه بست) ^{۱۹۵}؛
۱۰۲. رباط اسفنجای (در راه الس) ^{۱۹۶}؛
۱۰۳. رباط کروودین ^{۱۹۷، ۱۹۸}؛
۱۰۴. رباط اوقل [الاول] (در سیستان) ^{۱۹۹، ۲۰۰}؛
۱۰۵. چاه شک (در راه کرمان به نابند سیستان) ^{۲۰۱، ۲۰۲}؛
۱۰۶. چاه بر (در سیستان) ^{۲۰۳، ۲۰۴}؛
۱۰۷. چاه مشک (در سیستان) ^{۲۰۵، ۲۰۶}؛

گیلان

۱۰۸. خان بلی (در منطقه گیلان) ^{۲۰۷}؛



کاروان سرای ایزدخواست، از قلعه کهنه
(عکس از پژوهشگر مقاله، تاریخ عکس: ۱۳۵۹)

ماوراء النهر

تفسیر و ترجمه سیرت جاویدان (کتابخانه)

- ۱۰۹. رباط رازیک (در راه بخارا به بلخ)؛^{۳۰۸}
- ۱۱۰. رباط سعد (اطراف سمرقند)؛^{۳۰۹، ۳۱۰}
- ۱۱۱. رباط ابی احمد (اطراف سمرقند)؛^{۳۱۱، ۳۱۲}
- ۱۱۲. سباط (شهرکی در نزدیکی شهر اشروسنه)؛^{۳۱۳}
- ۱۱۳. رباط کرمان (در راه غرjestان و غو)؛^{۳۱۴}
- ۱۱۴. رباط کروان (در حدود بلخ و بخارا)؛^{۳۱۵}
- ۱۱۵. رباط آل احمد (در راه شاش و فرغانه)؛^{۳۱۶}
- ۱۱۶. رباط القلاص (رباط انفرن یا نفری) (بعد از رباط آل احمد)؛^{۳۱۷}
- ۱۱۷. رباط کهنه (در منطقه بخارا با فاصله دو مرحله با بخارا)؛^{۳۱۸}
- ۱۱۸. رباط تاش (در منطقه بخارا با فاصله یک مرحله با رباط کهنه)؛^{۳۱۹}
- ۱۱۹. رباط خدیسر (در منطقه اشروسنه)؛^{۳۲۰، ۳۲۱}
- ۱۲۰. رباط میله (در راه بلخ به بدخشان از طریق رودخانه)؛^{۳۲۲، ۳۲۳}

عراق

- ۱۲۱. رباط ذوالقرنین؛^{۳۲۴، ۳۲۵}

- ۱۲۲. آزر مه؛^{۳۲۶، ۳۲۷}

- ۱۲۳. نیمه؛^{۳۲۸، ۳۲۹، ۳۳۰}

در دوره سامانیان، آل بویه، آل زیار و غزنویان به بناهای عام المنفعه از جمله کاروان سراها توجه بیشتری شد. یکی از نمونه‌های ماندنی دوره غزنویان رباط چاهه یا رباط ماهی است، که آثار بازمانده‌های ویرانه‌های آن در کنار جاده خراسان وجود دارد و احتمال داده‌اند که این کاروان سرا توسط دختر شاعر بزرگ ایران، فردوسی و برای یادمان وی ساخته شده است.^{۳۳۱}

ناصر خسرو و قبادیانی در سال ۴۴۴ق وارد اصفهان می‌شود و درباره کاروان سراهای اصفهان چنین می‌نویسد: «و بازاری دیدم که از آن صرافان که اندر دو بیست مرد صراف بود و هر بازاری را در بندی و دروازه‌ای و هم محلت‌ها و کوچه‌ها را هم چنین در بندها و دروازه‌های محکم و کاروان سراهای پاکیزه بود و کوچه‌ای بود که آن را کو طرا می‌گفتند و در آن کوچه پنجاه کاروان سرای نیکو و در هر یک بیاعان و حجره‌داران بسیار نشست و این کاروان که ما با ایشان همراه بودیم یک هزار و سیصد خروار بار داشتند^{۳۳۲} که در آن شهر رفتیم هیچ بازدید نیامد که چگونه فرود آمدند که هیچ جاتنگی موضع نبود و نه تعذر مقام و علوفه.»^{۳۳۳}

همو درباره راه نایین به طبس می نویسد:

«و در این راه بیابان به هر دو فرسنگ گنبدک‌ها ساخته‌اند و مصانع که آب باران در آنجا جمع شود به موضعی که شورستان نباشد ساخته‌اند و این گنبدک‌ها به سبب آن است تا مردم راه گم نکنند و نیز به گرما و سرما لحظه‌ای در آنجا آسایشی کنند، و در راه ریگ روان دیدیم عظیم که هرکه از نشان بگردد از میان آن ریگ بیرون نتواند آمدن و هلاک شود و از آب بگذشتیم زمینی شور بدید آمد بر جوشیده که شش فرسنگ چنین بود که اگر رباط و آب نبودی کس از آن بیابان گذر نکردی و از آنجا به چهارده طبس آمدیم...»^{۳۳۴}

در دوره سلجوقیان و به ویژه در دوره ملک‌شاه، آلب ارسلان، سلطان سنجر و هم چنین صدارت خواجه نظام الملک که ثبات سیاسی به وجود آمد، توجه به ساختمان‌های مذهبی و غیر مذهبی معطوف شد و کاروان‌سراها بی شماری ساخته شد. جالب آن که ساختمان این گونه کاروان‌سراها عموماً مانند مساجد و مدارس بوده است و با پلان ایوانی ساخته می شدند. نمونه این کاروان‌سراها، کاروان‌سرای شرف است.^{۳۳۵}

حمله مغول سبب شد که برای مدتی ساخت تأسیسات میان راهی متوقف گردد ولی با حکومت‌گری دولت ایلخانان، راه‌داری و انتظام راه‌ها مورد توجه قرار گرفت و در دوره غازان خان راه‌داران جاده‌ها به صورت نیروی نظامی درآمدند و کاروان‌سراهای چندی در جاده‌ها ساخته شد.^{۳۳۶}

یکی از عاملان این گسترش خواجه رشیدالدین فضل‌الله است که تنها در

موقوفات ربع رشیدی ۲۴ کاروان‌سرای بزرگ می‌سازد.^{۳۳۷}

از دوره ایلخانان کاروان‌سرای زیادی باقی نمانده است اما نمونه‌های نظیر کاروان‌سرای مرند، جلفا، سرچم در آذربایجان و انجیره در یزد را می‌توان نام برد.^{۳۳۸}

ویژگی ساختمانی این آثار عموماً با نقشه چهار ایوانی می‌باشد، اما کاروان‌سرای انجیره چند ضلعی است.^{۳۳۹} گرچه ویران‌گری‌های تیمور بسیاری از آثار را از بین برد اما جانشینان وی با مرکز قراردادن ماوراء النهر، ساختمان‌سازی به ویژه بناهای مذهبی را آغاز کردند.

سفیر اسپانیا، کلاویخو که در سال ۱۴۰۸م (۸۱۱ق) به ایران آمده و به دربار تیمور راه یافته، در شرح شهر نیشابور

می‌نویسد:

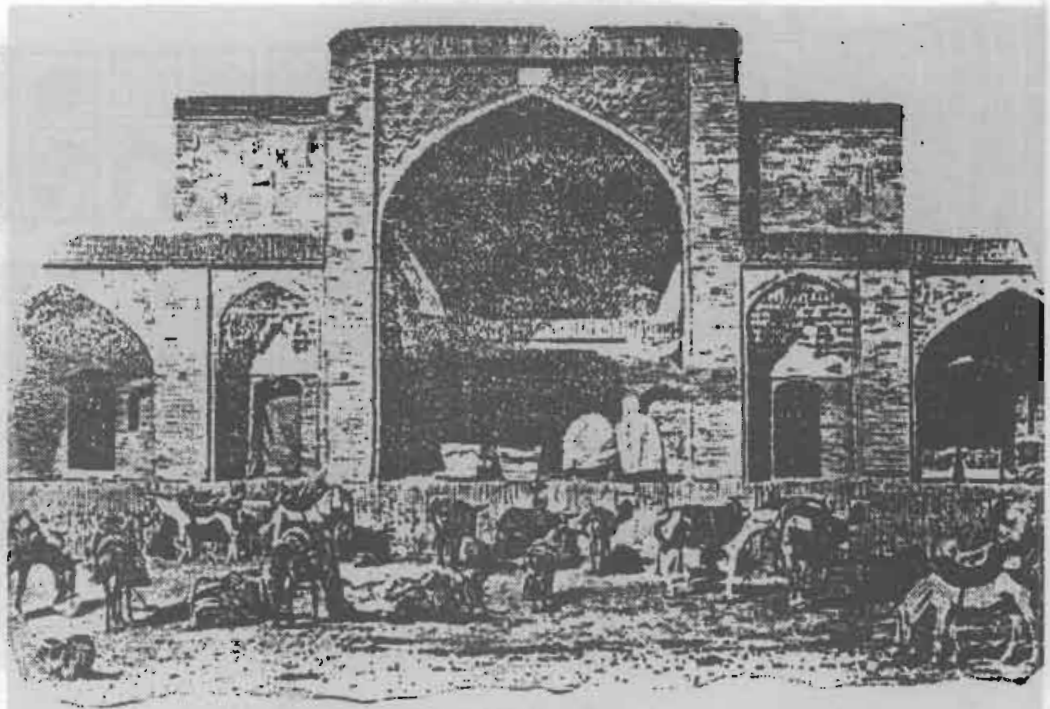
«اولین شب در کاروان‌سرای بزرگی در میان به سر بردیم... بامداد آن روز سه شنبه بود بر اسب سوار شدیم ولی فقط دو فرسخ رانده بودیم که با ساختمانی مانند مهمان‌خانه یا هتل رسیدیم که در اینجا به نام کاروان‌سرا خوانده می‌شود. در آن ساختمان گروهی از چغانیان را یافتیم که مسؤول چاپارخانه حکومتی بودند.»^{۳۴۰}

وی در مورد بازارهای تبریز شرح می‌دهد و درباره کاروان‌سرای شهر می‌نویسد:

«کاروان‌سراها نیز چنین است و در آنها دستگاه‌های مجزا و دکان‌ها و دفترها ساخته‌اند که از آنها استفاده‌های گوناگون می‌کنند. چون از این کاروان‌سراها خارج شدیم به خیابان‌ها و بازارها می‌رسیم... در واقع گروه‌کثیری بازرگان



در جلو کاروان‌سرای اینزخواست، پل صفوی قرار دارد که قسمتی از سببندی آن دیده می‌شود. (عکس از پژوهشگر مقاله، تاریخ عکس: ۱۳۵۹)



نمای بیرون کاروان‌سرای ده نمک (برگرفته از: سفرنامه خراسان تا بختیاری، ص ۷۲۲)

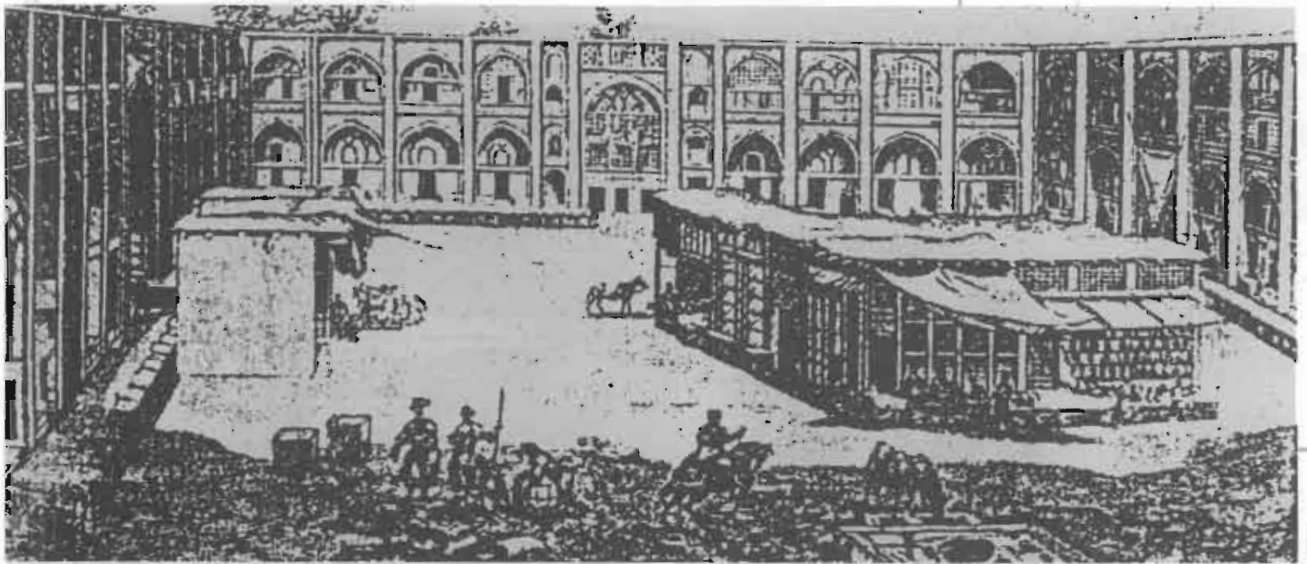
و مقادیر بسیاری کالا در این شهر وجود دارد. بنابراین مثلاً در بعضی از کاروان‌سراها که در آنها وسایل و لوازم آرایش و عطریات زنان فروخته می‌شود، زنان به دکان‌ها و حجره‌های آنان می‌آیند تا از آنها بخرند. زیرا زنان عطر و روغن بسیار به کار می‌برند...

باید در نظر داشت که از تبریز یا سمرقند همه جا تیمور مراکزی که همواره در آن‌ها اسب آماده حرکت داشتند ساخته است که چارپارها و پیک‌های او بتوانند شب و روز بدون آن که لنگ بمانند راه پیمایی کنند. این چاپارخانه در فواصل راه یک‌روزه و گاهی نیم‌روزه ساخته شده‌اند.^{۳۳}

باروری کار آمدن دولت صفویه و گسترش بازرگانی و اقتصاد، راه‌های پیشین فعال تر شدند و راه‌های جدید به صورت عادی و سنگ‌فرش ساخته شد و روز به روز بر تعداد بناهای مذهبی عام‌المنفعه از جمله کاروان‌سراها افزوده می‌شد. راه اروپا که از طریق عثمانی گذر می‌کرد به دلیل مناسبات ویژه و جنگ‌های ایران و عثمانی تغییر کرد و از بندر عباس چند راه به اصفهان فعال شد و در مسیر این راه‌ها، کاروان‌سراها و تأسیسات میان‌راهی از جمله پل‌ها ساخته شد.^{۳۴}

غیر از راه‌های تجارتي، به دلیل اهمیت ویژه اماکن مقدسه، راه‌های زیارتی یکی به سوی مشهد و دیگری عتبات عالیات در بغداد ایجاد می‌شود و تأسیسات میان‌راهی و کاروان‌سراها توسط افراد خیر ساخته و وقف می‌شود. بنابراین در دوره صفویه آن قدر کاروان‌سرا ساخته می‌شود که امروزه هر خرابه کهنه‌ای در گوشه و کنار ایران دیده شود، می‌گویند کاروان‌سرای شاه عباسی است. جالب آن که همه باور دارند که شاه عباس اول ۹۹۹ کاروان‌سرا در ایران ساخته است.

ماکسیم سیرو باستان‌شناس فرانسوی در باورهای مردم رقم ۳۰۰۰۰ کاروان‌سرا را که به همین پادشاه نسبت داده‌اند ذکر می‌کند و می‌افزاید این رقم بسیار اغراق‌آمیز است و می‌نویسد:



کاروان سرایی نزدیک شیراز، نقاشی کار بروین در سال ۱۷۰۳م (۱۱۱۵ق)
(برگرفته از: کتاب اسناد مصور اروپاییان، ج ۲، تصویر ۶۴)

«ولی بنا بر آن چه که من استنباط کردم رقم ۹۹۹ نیز بسیار پایین تر از تعداد واقعی کاروان سرای موجود در ایران است.»^{۳۳}
این کاروان سراها در حاشیه شوره زارها، در کنار کویر، این جا و آن جا برای رفاه مسافران ساخته می شود.
شاردن، سیاح فرانسوی که در دوره صفویه چند مرتبه به ایران آمده و ۱۳ سال در ایران بوده است در شرح بناهای اصفهان می نویسد:

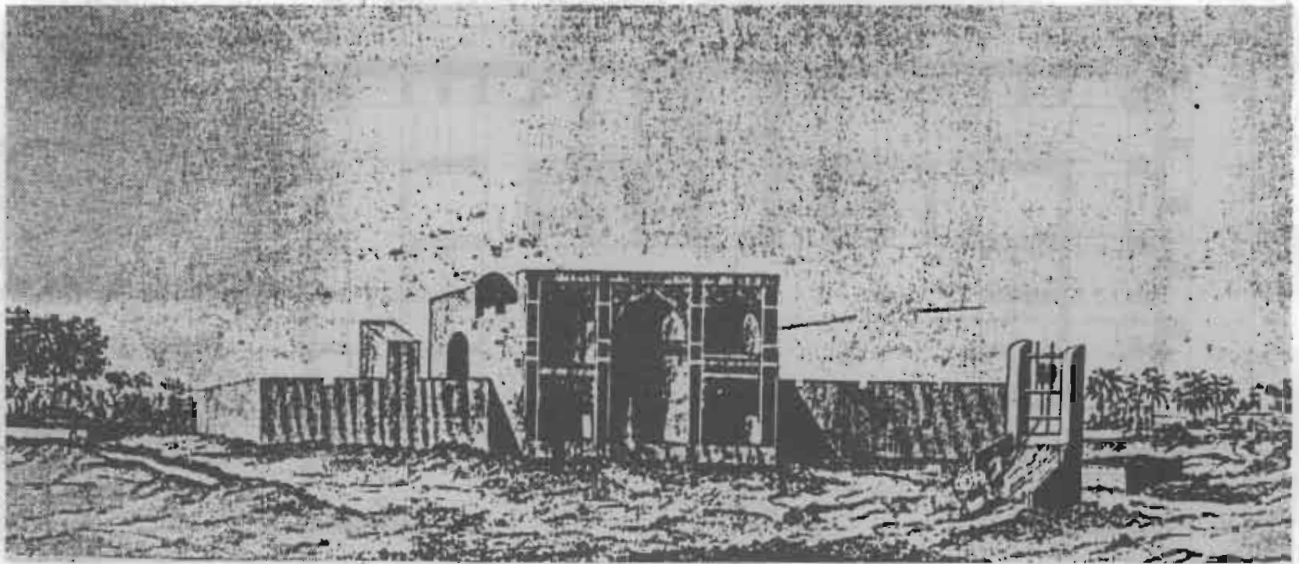
«در اصفهان ۱۶۲ مسجد، ۴۸ مدرسه، ۱۰۸۲ کاروان سرا و ۲۷۲ حمام وجود دارد.»^{۳۴}
این تعداد کاروان سرا، کاروان سرای شهری هستند و در هر یک از آنها یک نوع کالا فروخته می شده است از جمله کاروان سرای
لندنی فروشان.

از همین دوره صفویه طوماری در اندازه ۲۷۵ × ۲۴ سانتی متر به شماره ثبت ۲۰۹۴ در کتابخانه بریتانیا در موزه بریتانیا (در لندن)
وجود دارد که از ۳۹ کاروان سرای صفوی که توسط شاه عباس اول و جانشینان و بستگان وی ساخته شده، نام برده است.^{۳۵}
این کاروان سراهای شهری در اطراف میدان امام خمینی (ره) اصفهان وجود داشته و هر یک از آنها به فروش یک نوع کالا مبادرت
می ورزیده اند مانند:

«متاع کرمان و متاع ابرقوه [ابرکوه] و کاسه و پیاله و نعلبکی کار مشهد در آن کاروان سرا [کاروان سرای محمود بیگ] خرید و فروش
می شود...»^{۳۶}

«کاروان سرای ابرقوئیلان [ابرکوئیلان]: که گوزه و پیاله کار ابرقوه [ابرکوه] خرید و فروش می شود.»^{۳۷}
زان بابت نیست تاورنیه که شش سفر در دوره صفویه به ایران آمده است در سفرنامه خود می نویسد:
«معمولاً مسافرت از تبریز تا اصفهان ۲۴ روز طول می کشد. روز اول از کوه های صعب العبور گذشتیم تا به کاروان سرای
باشکوهی که توسط شاه صفی ساخته شده و از بهترین کاروان سراهای ایران است، رسیدیم.»^{۳۸}

افزون بر تعداد کاروان سراها، در این دوره صفوی، طرح ساختمان های آن هم دگرگون می شود و افزوده بر کاروان سراهای چهار
ایوانی، کاروان سراهای مدور، هشت ضلعی و نیز بر اساس شرایط اقلیمی کوهستانی و کویری و غیره ساخته می شود و مصالح آنها
از آجر و سنگ بوده است.



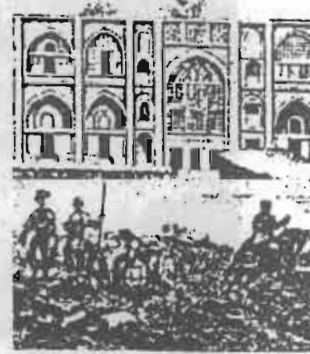
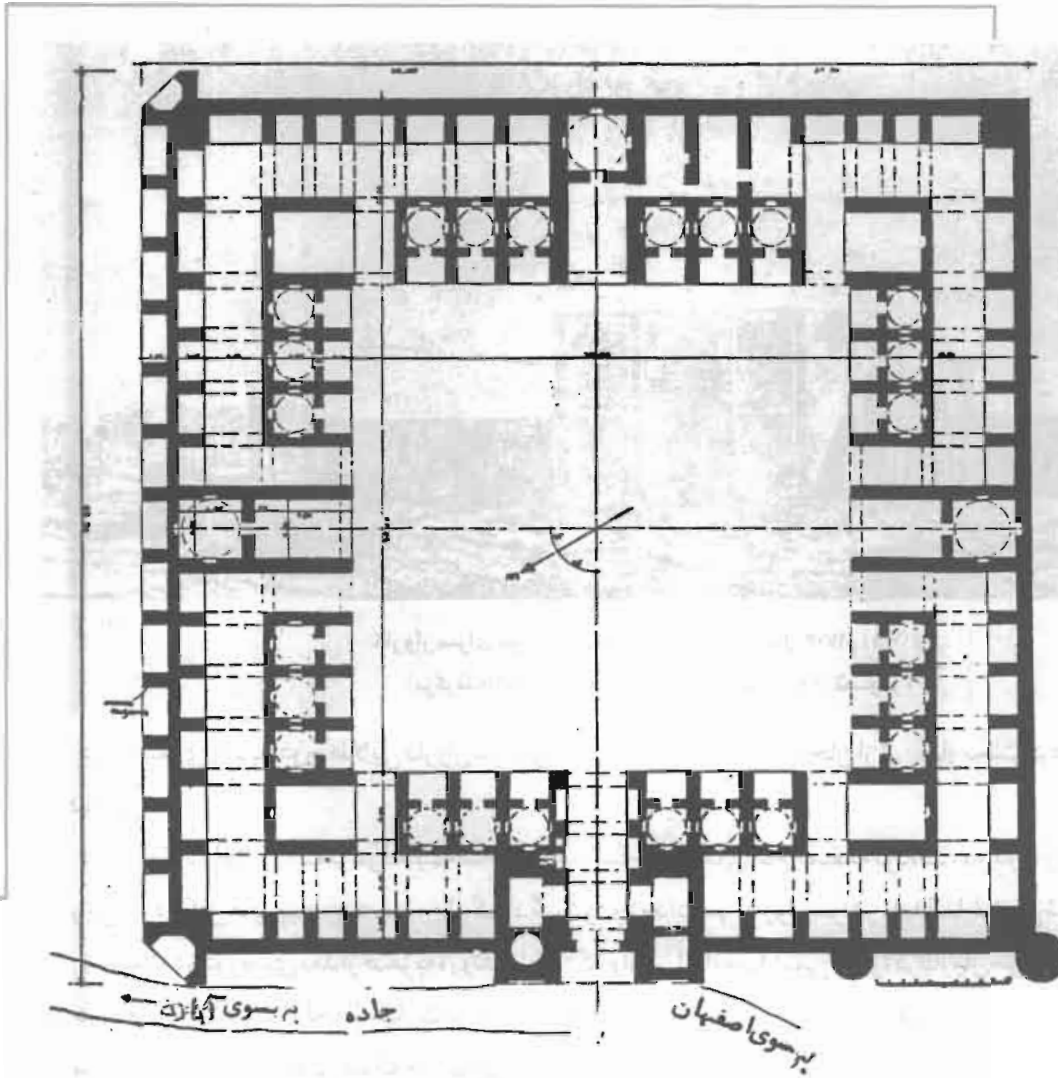
کاروان سرای جرون، نقاشی کار بروین در سال ۱۷۰۳م (۱۱۱۵ ق)
(برگرفته از: کتاب اسناد مصور اروپاییان، ج ۲، تصویر ۵۹)

دوره صفوی را باید دوره طلایی کاروان سراهای ایران دانست. تمامی سیاحان از این آثار بحث کرده و درباره آنها قلم فرسایی کرده‌اند.

در دوره کوتاه افشاریه کمتر در اندیشه ساخت و ساز ساختمان‌های عام‌المنفعه بوده‌اند. در دوره زندیه، راه پوشهر مورد توجه قرار می‌گیرد و کتل‌های پیرزن، دختر و ملوگشاد می‌شود و تعداد کمی کاروان سرا در راه‌ها ساخته می‌شود.^{۱۹۹} متأسفانه در دوره‌های بعد از صفویه، روند ساختن کاروان سرا ادامه پیدا نمی‌کند و اگر کاروان‌سرای هم ساخته می‌شود، به ویژه در دوره قاجاریه - هم از لحاظ مهارت به دقت دوره صفویه نمی‌رسیده و از لحاظ مصالح، بیشتر از خشت و چینه بوده است. ضمناً کاروان‌سراهای صفوی هم که خراب می‌شده، تعمیر نمی‌کردند و به‌بوته فراموشی سپرده می‌شد.^{۲۰۰ و ۲۰۱} ماکسیم سیرو در سال ۱۳۲۳ش از بررسی تمام کاروان‌سراهای ایران، رقم آنها را ۳۰۰۰ کاروان سرا ذکر می‌کند^{۲۰۲} که مسلماً از آن زمان تاکنون، یعنی ۶۳ سال، بسیاری از آنها از بین رفته است.

پی‌نوشت‌ها

۱. کیانی، محمد یوسف و کلاریس، ولفرام، فهرست کاروان‌سراهای ایران، تهران، سازمان حفاظت آثار باستانی ایران، ۱۳۶۲، ص ۳.
۲. همان، همان ص.
۳. سیرو، ماکسیم، کاروان‌سراهای ایران و ساختمان‌های کوچک میان‌راه، ترجمه عیسی بهنام، تهران، سازمان حفاظت آثار باستانی، بی‌تا، ص ۱۸۵.
۴. همان، پاورقی ص ۵۴.
۵. ستوده، منوچهر (دکتر)، (مصحح)، حدود العالم من المشرق الی المغرب، تهران، طهوری، ج ۲، ۱۳۶۲، ص ۱۸۷.
۶. مقاله «آرام‌گاه سعدی» از پژوهش‌گرایان مقاله‌که هنوز منتشر نشده است.
۷. در این وقف‌نامه، هم واژه «خانقاه» و هم واژه «رباط» مترادف به‌کار برده شده است.
۸. وقف‌نامه جامع‌الخیرات، یزد، اداره کل حج و اوقاف و امور خیریه استان یزد، ۱۳۶۵، ص ۱۵۸.



کاروان سرای صفوی ایزدخواست،
(برگرفته از: ماکسیم سیرو،
کاروان سراهای ایران...)

۹. همان، ص ۱۵۸ - ۱۵۹.

۱۰. همان، ص ۷۸ و ۱۵۹.

۱۱. همان، ص ۸۷.

۱۲. همان، ص ۱۵۸.

۱۳. در این وقف نامه اقلام دیگری مشخص شده از جمله کفن و دفن مردگان و صرف خشت قبر مسلمانان و هزینه تعمیر خانقاه و ریاط.

۱۴. پیرنیا، محمدکریم و افسر، کرامت الله، راه و ریاط، تهران، سازمان ملی حفاظت آثار باستانی ایران، ۱۳۵۰، ص ۱۲۴ - ۱۲۵ و ۱۳۱.

۱۵. سیرو، ماکسیم، کاروان سراهای ایران و ساختمان های کوچک میان راه ها، ترجمه عیسی بهنام، تهران، سازمان حفاظت آثار باستانی، بی تا، ص ۱۸۶.

۱۶. این باستان شناس، معماری چند ریاط از جمله زندان هارون الرشید در خراسان، ریاط شریف آباد و غیره را در کتاب خود در صفحات ۱۸۶ - ۱۹۰ و صفحات دیگر توضیح داده است.

۱۷. پیرنیا، محمدکریم و افسر، کرامت الله، ص ۱۳۱.

۱۸. همان.

۱۹. سیرو، ماکسیم، کاروان سراهای ایران و ساختمان های کوچک میان راه ها، ترجمه عیسی بهنام، تهران، سازمان حفاظت آثار باستانی، بی تا، ص ۳.

۲۰. همان، ص ۴.

۲۱. همان.

۲۲. صداقت کیش، جمشید، تاریخچه ساعت در ایران و جهان، شیراز، زیراکسی، ۱۳۶۱، ص ۱۴.



کاروان سرای قزوین، نقاشی فلاندن در سال ۱۸۴۰م (۱۲۵۶ ق)
 بایگانی عکس کتابخانه ملی اطریش (برگرفته از: کتاب تحقیقات جغرافیایی راجع به ایران)

۲۳. ابن خردادبه، مسالک و ممالک، ترجمه دکتر حسین قرچانلو، تهران، مترجم، ۱۳۷۰، ص ۳۵.
۲۴. قدامة بن جعفر، کتاب الخراج، ترجمه دکتر حسین قرچانلو، تهران، البرز، ۱۳۷۰، ص ۲۷ (در این اثر فاصله آن را تا نویندگان ۴۱ فرسنگ ذکر کرده است).
۲۵. ابن خردادبه، ص ۴۳. فقط واژه «ریاط» بدون اسم آمده است.
۲۶. همان.
۲۷. قدامة، ص ۳۱. فقط واژه «خان» رایج جای «خان ابرار» ذکر کرده است.
۲۸. همان، ص ۴۳.
۲۹. همان، ص ۶۸.
۳۰. همان، ص ۲۹.
۳۱. خردادبه، ص ۴۰.
۳۲. همان، ص ۴۱.
۳۳. خردادبه، ص ۳۸. در این اثر آمده است،
 «از جاه قاضی تا واشد که در آن جایک چاه آب است، ۶ فرسخ، از واشد تا گارنیشک که در آن آب گیری از آب یاران است، ۴ فرسخ، از گارنیشک تا بردین که در آن نیز آب گیری است، ۸ فرسخ، از بردین تا جازون که چاههای آب دارد ۵ فرسخ.» [که با ۶ فرسنگ دیگر به سیستان می‌رسند.]
۳۴. همان.
۳۵. همان.
۳۶. همان.
۳۷. همان، ص ۳۹.



کاروان‌سرای برازجان (از مجموعه هاتس Hotz در لیدن هلند از حدود سال ۱۸۸۰ م / ۱۲۹۸ ق - مجموعه خصوصی پژوهشگر مقاله) کاروان‌سرای کنونی برازجان از برابر با این تصویر تفاوت‌هایی دارد.

هاتس یک تاجر هلندی است که در یوشهر شرکت هاتس و پسر را دارد و با یک دوربین عکسبرداری می‌کند و هر جا خود نمی‌رفته، عکاس اجیر می‌کرده است. از عکس‌های وی ۱۷ آلبوم با حدود ۹۷۰ عکس از ایران در لیدن هلند وجود دارد و کاتالوگی هم برای آلبوم‌ها در ۱۹۹۵ م منتشر گردیده است. تعداد ۲۴ قطعه از عکس‌های این آلبوم‌ها به همت دوست فرزانه و ریاضیدان آقای مهندس محمد باقری از روی لطف برای من به ارمغان آورده شد که عکس کاروان‌سرای برازجان یکی از این قطعه است.

۳۸. همان.

۳۹. قدامه، ص ۵۱ و ۵۳.

۴۰. همان، ص ۶۱.

۴۱. همان.

۴۲. یعقوبی، ابن واضح، البلدان، ترجمه دکتر محمد ابراهیم آیتی، تهران، بنگاه ترجمه و نشر کتاب، ج ۳، ۱۳۵۶، ص ۱۰۰.

۴۳. مطالعات ما فقط بر اساس کتاب‌های جغرافیایی است و نه تاریخی.

۴۴. اصطخری، ابوالسحق ابراهیم، ممالک و مسالک، ترجمه محمد بن اسعد بن عبدالله تستری، به کوشش ایرج افشار، تهران، بنیاد موقوفات دکتر محمود افشار یزدی، ۱۳۷۳، ص ۱۱۶ و ابن حوقل، صورة الارض، ترجمه دکتر شعاع، تهران، بنیاد فرهنگ ایران، ۱۳۴۵، ص ۵۳ و جیهانی، ابوالقاسم بن احمد، اشکال

العالم، ترجمه علی بن عید السلام کاتب، با مقدمه و تعلیقات فیروز منصوری، مشهد، به نشر، ۱۳۶۸، ص ۱۱۸.

۴۵. همان.

۴۶. جیهانی آن را «خان الاسد» ذکر می‌کند.

۴۷. ابن حوقل، ص ۵۳ و جیهان، ص ۱۱۸.

۴۸. ابن حوقل آن را «خان دشت ارژن» آورده است.

۴۹. ابن حوقل، ص ۵۳.

۵۰. اصطخری، ص ۱۰۶ و ۱۱۹ و ابن حوقل، ص ۴۴ و ۵۴ و جیهانی، ص ۱۱۳ و ۱۱۹.

۵۱. اصطخری، ص ۱۱۶.

۵۲. اصطخری، ص ۱۱۵ و ابن حوقل، ص ۵۲.

۵۳. اصطخری، ص ۱۱۶ و ۱۱۵.

۵۴. اصطخری، ص ۱۱۶ و ابن حوقل، ص ۵۲.

۵۵. اصطخری، ص ۱۱۷ و ابن حوقل، ص ۵۳.
۵۶. همان، همان ص.
۵۷. اصطخری، ص ۱۱۷.
۵۸. مقدسی، ابو عبدالله محمد بن احمد، احسن التقاسیم فی معرفة الاقالیم، ج ۲، ترجمه دکتر علینقی منزوی، تهران، شرکت مؤلفان و مترجمان ایران، ۱۳۶۱، ص ۶۷۵.
۵۹. اصطخری، ص ۱۱۸.
۶۰. ابن حوقل، ص ۵۴.
۶۱. اصطخری، ص ۸۴.
۶۲. «از سرق تا خان مردویه یک منزل و آن خانی است که سیاحان در آن جا فرود می آیند.» (همان، همان ص)
۶۳. ابن حوقل، (ص ۳۰) در شرح راه خوزستان به عراق می نویسد که از ازجان شروع می شود «و آن گاه از دورق [در منزل پنجم] به سوی خان که مسافران در نزدیک آن فرود می آیند و معروف است به خانه نردویه.» آیا این دو رباط و خان یکی می باشد؟ آیا نسخه برداران و کاتبان، دومی را اشتباه ننوشته اند؟
۶۴. میراحمدی، مریم (دکتر) و رهرام، غلامرضا (دکتر)، (مصحح)، تعلیقات بر حدود العالم من المشرق الی المغرب، تهران، دانشگاه الزهراء (س)، ۱۳۷۲، ص ۱۵۵.
۶۵. ابن حوقل، ص ۷۷.
۶۶. «هرمز... مسجد جامع و رباطی دارد.» (همان، همان ص)
۶۷. مقدسی، ج ۱، ص ۷۴ و ج ۲، ص ۶۰۷ و ۶۱۲.
۶۸. اصطخری، ص ۱۱۸ و ۲۰۵، ابن حوقل، صص ۵۴، ۱۰۵ و ۱۰۸، جیهانی، ص ۱۱۹ و ۱۴۱، مقدسی، ج ۱، ص ۷۴ و ج ۲، ص ۶۷۸ و ۶۷۹ و حدود العالم (تصحیح دکتر ستوده)، ص ۱۴۰.
۶۹. ابن حوقل خان لنجان را شهر ذکر می کند و مقدسی یک بار آن را در راه شیراز و یک بار دیگر در راه یهودیه (اصفهان) به سمیرم و شیراز ذکر می کند. (همان)
۷۰. مقدسی می نویسد: «خالنجان رباط [دارد].» (ج ۱، ص ۷۴). مقدسی خان لنجان را خان الابرار هم ذکر می کند.
۷۱. مقدسی، ج ۲، ص ۶۷۸.
۷۲. همان، و جیهانی، ص ۱۱۹.
۷۳. مقدسی در یک جا می نویسد، «از یهودیه تا خان رش یک مرحله» (ص ۶۷۸) و مجدداً در همین صفحه می افزاید: «از یهودیه گرفته تا خان لنجان یک مرحله... تا کرو... تا خان روشن دو برید...»
۷۴. ابن حوقل می نویسد: [در اصفهان] «هم چنین سابط از گچ و آجر ساخته شده است.» (ص ۱۰۷)
۷۵. اصطخری، ص ۲۴۲، ابن حوقل، ص ۱۴۴، جیهانی، ص ۱۵۷ و مقدسی، ج ۲، ص ۷۲۱.
۷۶. اصطخری (ص ۲۴۲) چنین می نویسد: «و از بدره تا رباط علی بن رستم یک منزل بزرگ و این راه در بیابانی است که در بیابان کرکس کوه متصل می شود. و در این قلعه پیادگان جهت دفع حوادث و منع نوایب مرتب مقیم می باشند و قافله و کاروان در آن جا منزل می سازد و نزدیک این قلعه دهی هست که از آن دبه آب روانه می شود و در میانه رباط می افتد و در میانه رباط حوضی بزرگ ساخته هست که آب در آن جمع می شود و از آنجا بیرون می رود.» و ابن حوقل (ص ۱۴۴) در همین زمینه می نویسد: «رباط ابو علی بن رستم یک منزل بزرگ و بیابانی است که به بیابان کرکس کوه می پیوندد. این رباط مسکن گروهی از مردان سلطان بود و اکنون منزل مسافران است و آب جاری دارد که از قریه ای نزدیک بدان جا می آید و به حوضی در رباط می ریزد.» و جیهانی (ص ۱۵۷): «از بدره تا رباط علی رستم یک منزل بیابان متصل به بیابان کرکس کوه. در این رباط مردان به جهت محافظت از دزدان می روند و می آیند و آن را آب روان است از دهی بدان جا آورند.»
۷۷. مقدسی، ج ۲، ص ۷۲۱.
۷۸. اصطخری، ص ۲۴۲.
۷۹. اصطخری (ص ۲۴۲) چنین می نویسد: «و دیرالخص رباطی است از گچ و آجر مشید برافراشته و محکم کرده و بدرقه داران در آن معتکف و متوطن و کاروان آن جا منزل می کند و آن را هیچ زراعت و درخت و آب روان نیست الا یک چاه آب شور که از آن آب البته نمی شاید خوردن. بیرون از دیر دو حوض بزرگ ساخته اند تا در زمستان آب باران در آن جمع می شود و زمستان و تابستان از آن دو ایشان را آب می باشد. و از جانب بیابان در آن محیط است.»
۸۰. اصطخری، ص ۲۴۶ - ۲۴۷ و ۲۴۹.
۸۱. اصطخری در این باره می نویسد: «و آن رباطی است که پیوسته یک تن دو تن بیش در آن مقیم نمی باشند.»
۸۲. اصطخری، ص ۲۴۵.

۸۳. اصطخری (همان ص) می نویسد: «و در قدیم عهد آن جا رباطی بوده است و در این ایام خراب است و آن در غاله مخوف و هایل است با درختان بسیار و هرگز دزدان و مفسدان از آن جا خالی نمی باشد و هیچ یک را در آن جا اقامت نیست.»
اصطخری، ص ۲۴۵.

۸۵. اصطخری (همان ص) چنین می نویسد: [در راه راور] «و از آن جا می روند تا دیر بردان و آن صحرا است و هیچ خانه در آن نمی باشد. و در آن جا چاهای [چاه‌های] بسیار ساخته‌اند که آب باران در ایشان جمع می شود و هیچ خانه در آن نمی باشد.»

۸۶. مقدسی، ج ۲، ص ۷۲۵.

۸۷. مقدسی (همان ص) می نویسد: «رباط ابن رستم یک آب جاری دارد که به حوضی درون رباط می ریزد.»

۸۸. همان.

۸۹. مقدسی (همان ص) می نویسد: «رباط کوران دژی با نگهبان است، چشمه آب شور نیز دارد که می آشامند.»

۹۰. همان.

۹۱. مقدسی (همان ص) چنین می آورد: «ملهبی چشمه‌ای باریک، رباطی ویرانه است.»

۹۲. همان، ج ۲، ص ۷۲۳ و ۷۲۵.

۹۳. مقدسی (در ص ۷۲۵، ج ۲) می نویسد: «آب اشتران [کرمان]، اینجا کاروان‌سرای زیباست که من مانند آن را در کشور

عجمان ندیده‌ام. با سنگ و گچ مانند دژهای شام است. درهای آهنین و ساختمانی سخت و گروهی نگهبان دارد [ناصرالدوله ابوالحسن] ابن سیمجور فرمانده لشکر پادشاه خاوران آن را ساخته است [و کاریزی گوارا نیز از کوه کشیده که در برکه‌ای می ریزد که بر در کاروان‌سراست و به درون نیز می آید. من کاروان‌سرای به از آن ندیده‌ام ولی ترس گاه و جای گاه کوچ‌هاست. در مثل‌ها آمده است که: کوچ همیشه در آب اشتران هست. اگر هم رفته باشند باز می گردند! ره‌گذاران در آن جا همیشه در بیم‌اند.]»

۹۴. اصطخری، ص ۱۱۷ و ۱۶۸ و ابن حوقل، ص ۵۳ و ۷۳.

۹۵. ابن حوقل (ص ۵۳) چنین توضیح می دهد: «رباط سرمقان که رباطی چون «خان» است.»

۹۶. اصطخری، ص ۲۴۵.

۹۷. اصطخری (همان) می نویسد: «رباط نابند کرمان و آن رباطی است که در آن رباط به قدر بیست خانه ساخته‌اند با درختان و آب روان چنان که آسیایی کوچک از آن آب می گردد و به قدر آن آب عمارت و زراعت می کنند.»

۹۸. ابن حوقل، ص ۱۴۵.

۹۹. ابن حوقل (همان ص) می نویسد: «رباطی ویران و دره‌ای با درختان بسیار...»

۱۰۰. ابن حوقل، ص ۱۴۵.

۱۰۱. همان، ص ۱۴۷.

۱۰۲. ابن حوقل (همان ص) می نویسد: «راه یزد به خراسان چنین است: از یزد به انجیره یک منزل و در انجیره حوض آبی است که آب باران در آن گرد می آید و در میانه آن‌ها آبادی نیست.»

۱۰۳. جیهانی، ص ۱۵۹.

۱۰۴. جیهانی (همان ص) می نویسد: «زادویه [در راه یزد به خراسان در نزدیک ترشیز] یک منزل، در او ساکن نیست و چاه آب است. تا رباط زنگر در او آب روان است و اندک زراعت و سه چهارکس ساکن یک منزل.»

۱۰۵. اصطخری، ص ۲۴۷ و ابن حوقل، ص ۱۴۷.

۱۰۶. اصطخری (ص ۲۴۷) می نویسد: «و آن رباطی است خوش. اما کس در آن متوطن و مقیم نیست. و دو حوض آنجا ساخته هست که آب باران در آن جمع می شود.» ابن حوقل (ص ۱۴۷) نیز چنین شرح می دهد: «راه یزد به خراسان... و از خزانه تا تل سیاه سپید یک منزل است و میان آن دو آبادی نیست و سیاه و سپید کاروان‌سرای است که کسی در آن سکونت ندارد و دو حوض دارد که آب باران در آن‌ها گرد می آید و [یا سالمند].»

۱۰۷. اصطخری، ص ۲۶۸، ابن حوقل، ص ۱۴۸ و مقدسی، ج ۲، ص ۷۲۳.

۱۰۸. اصطخری (همان ص) می نویسد: «رباط پشت بادام بیابان در راه یزد به خراسان و در آنجا رباطی ساخته هست و چاهها [چاه‌ها] کرده [اند].» ابن حوقل (همان ص) چنین می نویسد: «راه یزد به خراسان... و از ساغند تا پشت بادام یک منزل بزرگ است. و میان آن دو آبادی نیست و در آن کاروان‌سرا و منزلی است و آب آن از چاه است.»

۱۰۹. اصطخری، ص ۲۴۸ و ابن حوقل، ص ۱۴۷.





۱۱۰. اصطخری (ص ۲۴۸) چنین شرح می‌دهد: «رباط محمد [بیابان] و در آن رباط پیوسته پنجاه مرد متوطن و مقیم می‌باشند و ایشان را زراعت و چشمه‌های آب هست.»
- ابن حوقل (ص ۱۴۷) می‌نویسد: «از پشت بادام تا رباط محمد یک منزل...»
- جیهانی هم (در ص ۱۵۹) می‌نویسد: «راه یزد تا خراسان... رباط پشت بادام و از آن جا تا رباط محمد یک منزل.»
۱۱۱. ابن حوقل، ص ۱۴۷.
۱۱۲. ابن حوقل (ص ۱۴۷) می‌نویسد: «از رباط محمد تا ریگ یک منزل، و این منزلی با حوض آب است و کاروان‌سرای خالی از سکنه دارد.»
۱۱۳. اصطخری، ص ۲۴۸، ابن حوقل، ص ۱۴۷.
۱۱۴. اصطخری (ص ۲۴۸) چنین شرح می‌دهد: «خان مهلب، در آن جا چشمه آبی هست و کوهی نزدیک آن است.» ابن حوقل (ص ۱۴۷) می‌نویسد: «از رباط ریگ [و از آن جا تا مهلب یک منزل است و مهلب کاروان‌سرا و چشمه‌ای دارد و در نزد آن کوهی است...»
۱۱۵. جیهانی، ص ۱۵۷.
۱۱۶. اصطخری، ص ۲۴۳ و ۴۴۸ و ابن حوقل، ص ۱۴۷ و جیهانی، ص ۱۵۷.
۱۱۷. ابن حوقل (در ص ۱۴۷) می‌نویسد: «از مهلب تا رباط خواران [حوران] یک منزل و این رباط قصری است از گچ و سنگ و سه یا چهار تن سکنه دارد که محافظ آن‌اند و چشمه آب دارد و بی‌گشت است.» جیهانی (در ص ۱۵۷) نیز می‌نویسد: «و از خرمق تا نوخانی چهار منزل و در هر سه فرسنگ یا چهار فرسنگ گنبدی است و حوضی از آب باران، و نوخانی تا رباط حوران یک منزل.» جیهانی (در ص ۱۵۹) می‌افزاید: «از مهلب تا رباط حوران یک منزل و رباط از خشت پخته و گچ کرده‌اند و سه چهار کس نگاه‌بانان آن.»
۱۱۸. اصطخری، ص ۲۴۸ و ابن حوقل، ص ۱۴۷.
۱۱۹. اصطخری (ص ۲۴۸) می‌نویسد: «در زادآخره چاهی و آب و خانی نیز ساخته هست. اما هیچ‌کس در آن نمی‌باشد.» ابن حوقل (ص ۱۴۷) می‌نویسد: «و از رباط خواران تا زادآخره یک منزل است و در اینجا چاه آب و کاروان‌سرای خالی از سکنه است.»
۱۲۰. اصطخری، ص ۲۴۸ - ۲۴۹.
۱۲۱. اصطخری (همان صفحه) می‌نویسد: «وریکن [ریگن] رباطی است که در آن زراعت و آب روان می‌باشد و پیوسته دوسه گروه متوطن می‌باشند.»
۱۲۲. مقدسی، ج ۲، ص ۷۲۲.
۱۲۳. همان.
۱۲۴. همان، ص ۷۲۳ - ۷۲۲. یک نفر رباط کوران را با رباط حوران یکی دانسته است. (ر.ک. اصطخری، ص ۲۴۳ و ۲۴۸)
۱۲۵. مقدسی، ج ۲، ص ۵۱۵.
۱۲۶. مقدسی (همان) می‌نویسد: «از نیشابور تا نشدترین یک مرحله سپس تا رباط مرحله سپس تا رباط دیگر یک مرحله.»
۱۲۷. جیهانی، ص ۱۴۹.
۱۲۸. همان، ص ۱۷۴.
۱۲۹. مقدسی، ج ۲، ص ۵۵۱.
۱۳۰. همان.
۱۳۱. همان.
۱۳۲. همان.
۱۳۳. اصطخری، ص ۲۲۹.
۱۳۴. جیهانی، ص ۱۵۹.
۱۳۵. جیهانی (ص ۱۵۹) می‌نویسد: «[از زادآریه] تا رباط زنگر در او آب روان است و اندک زراعت و سه چهار کس ساکن یک منزل.»
۱۳۶. اصطخری، ص ۲۴۹ و جیهانی، ص ۱۵۹.
۱۳۷. اصطخری (همان ص) می‌نویسد: «[خان استلست در نزدیک ترشیز] و در آن حوضی آب ساخته و خانی نیز کرده‌اما در آن خان کس متوطن نمی‌باشد.»
- جیهانی (ص ۱۵۹) می‌نویسد: «و تا اشبست یک منزل. در او حوض آب باران است و از آن جا تا ترشیز شهری است معتبر معروف یک منزل.»
۱۳۸. ابن حوقل، ص ۱۶۷.
۱۳۹. ابن حوقل (در ص ۱۶۷ - ۱۶۸) می‌نویسد: «و در میانه [نیشابور] بازارها و کاروان‌سراها و فندق‌ها است که بازرگانان در آن جا برای تجارت می‌نشینند و

نیز خان‌بارهایی برای داد و ستد وجود دارد. هر کاروان‌سرای داری کالاهایی بخصوص است و کمتر کاروان‌سرای است که به بازارهای بزرگ همانند خود شبیه نباشد در این کاروان‌سراها توان‌گران و صاحبان کالا‌های بزرگ و اموال فراوان سکونت دارند و برای دیگران که توان‌گر نیستند کاروان‌سراها و خاناتی دیگر است، و صاحبان حرفه و صنعت در دکان‌ها و حجره‌های آباد و حانوت‌ها هستند از قبیل کلاه‌سازان که در بازار مخصوص به خودشان هستند، و تنها یک کاروان‌سرا نیست بلکه حانوت‌ها و حجره‌هایی پراز آنان است، و هم چنین است کفش‌گران و خرازان و ریسمان‌گران متعدد که در بازارهای مخصوص به خودشان در کاروان‌سراهایی به کار اشتغال دارند. اما در کاروان‌سراها و خان‌بارهای بزازان از بزازگانان شهرهای دیگر هم هستند و داد و ستد می‌کنند.»

۱۴۰. اصطخری، ص ۲۸۷.

۱۴۱. اصطخری (همان) می‌نویسد: «و آن رباطی است فراوه نام‌کرده و هیچ دیه در آن نیست و عمارت از هیچ طرفی در آن متصل نیست.»

۱۴۲. احتمال دارد، اصطخری خراسان بزرگ و شهر فراوه را در نظر داشته است.

۱۴۳. اصطخری، ص ۲۶۳.

۱۴۴. همان.

۱۴۵. مقدسی، ج ۲، ص ۵۱۹ و ۵۲۵.

۱۴۶. مقدسی (ص ۵۲۵) می‌نویسد: «رباط در دهانه بیابان واقع شده، سلطان با روی آن راکه دارای سه در بوده ویران کرده

است.»

۱۴۷. اصطخری، ص ۲۲۳ و ابن حوقل، ص ۱۲۶.

۱۴۸. اصطخری، ص ۲۲۱، ابن حوقل، ص ۱۲۵ و جیهانی، ص ۱۴۸.

۱۴۹. جیهانی (ص ۱۴۸) می‌نویسد: «و در بندی است ایشان را معروف به رباط دهستان.»

۱۵۰. اصطخری، ص ۲۴۵.

۱۵۱. اصطخری (ص ۲۴۵) چنین شرح می‌دهد: «و چون از نایبند دو منزلی می‌روند به موضعی می‌رسند که آن را بشرشک می‌خوانند و در این راه در هر دو فرسنگ حوض‌های آب و قیه‌ها ساخته‌اند، الا هیچ‌کس در آن مقیم نمی‌باشد. و به بشرشک چاهی آب خوش و گوارنده و با حلاوت هست.»

۱۵۲. مقدسی، ج ۲، ص ۷۲۷.

۱۵۳. مقدسی (همان) می‌آورد: «نایبند: کاروان‌سرای باسکنه است، پیرامنش [پیرامونش] چند خانه هست. آبی نیز دارد که آسیای کوچک را می‌چرخاند، کشت زار و نخلستان نیز دارد.»

۱۵۴. اصطخری، ص ۲۶۳، ابن حوقل، ص ۱۵۸ و جیهانی، ص ۱۶۵.

۱۵۵. ابن حوقل ۷ ص ۱۵۸ و جیهانی، ص ۱۶۵.

۱۵۶. جیهانی، ص ۱۶۵.

۱۵۷. ابن حوقل، ص ۱۵۸.

۱۵۸. جیهانی، ص ۱۶۵.

۱۵۹. همان.

۱۶۰. همان.

۱۶۱. همان.

۱۶۲. اصطخری، ص ۲۶۳-۲۶۴.

۱۶۳. جیهانی (ص ۱۶۵) و ابن حوقل (ص ۱۵۸) آن را «فیروز» ذکر می‌کنند.

۱۶۴. اصطخری، ص ۲۶۳ و ابن حوقل، ص ۱۵۸.

۱۶۵. اصطخری، ص ۲۶۳.

۱۶۶. ابن حوقل (ص ۱۵۸) آن را «کبیر» ذکر کرده است.

۱۶۷. همان، همان ص.

۱۶۸. اصطخری، ص ۲۶۳ و ابن حوقل، ص ۱۵۸.

۱۶۹. ابن حوقل، ص ۱۵۸.





۱۷۰. اصطخری، ص ۲۶۴، ابن حوقل، ص ۱۵۸ و جیهانی، ص ۱۶۵.
۱۷۱. ابن حوقل، ص ۱۵۹.
۱۷۲. همان، همان ص و جیهانی، ص ۱۶۵.
۱۷۳. جیهانی، ص ۱۶۵.
۱۷۴. جیهانی (همان ص) می نویسد: «گاو نیشک و آن دو رباط است.»
۱۷۵. همان، همان ص.
۱۷۶. اصطخری، صص ۲۶۴-۲۶۵، ابن حوقل، ص ۱۵۹ و جیهانی، ص ۱۶۵.
۱۷۷. ابن حوقل (همان ص) نام این رباط را «ناسی» ذکر کرده است.
۱۷۸. اصطخری، ص ۲۶۵ و ابن حوقل، ص ۱۵۹.
۱۷۹. اصطخری، ص ۲۶۵ در باره رباط عمرو سجستان به راه کرمان می نویسد: رباطی هست که آن را عمرو بنا کرده است و آن موضع به قنطره کرمان معروف است و در آن هیچ قنطره نیست اما به قنطره معروف است» ابن حوقل (ص ۱۵۹) می نویسد: «میان کاونیشک و کندر رباطی است که عمرو لیب ساخته است.»
۱۸۰. اصطخری، ص ۲۶۵، ابن حوقل، ص ۱۵۹ و جیهانی، ص ۱۶۵.
۱۸۱. اصطخری، ص ۲۶۵ و ابن حوقل، ص ۱۵۹.
۱۸۲. ابن حوقل (همان ص) آن را «کرغان» ذکر کرده است.
۱۸۳. جیهانی (ص ۱۶۵) این رباط را «باطکوناغان» آورده است.
۱۸۴. ابن حوقل، ص ۱۵۹.
۱۸۵. همان.
۱۸۶. اصطخری، ص ۲۶۴ آن را «حجریه» نیز آورده است.
۱۸۷. اصطخری، ص ۲۶۴ و ابن حوقل، ص ۱۵۹. ابن حوقل (همان ص) آن را «کنکی» نوشته است.
۱۸۸. مقدسی، ج ۲، ص ۷۲۸.
۱۸۹. مقدسی (همان ص) می نویسد: «[سیستان] سراب کاروان سرا و نگهبانی دارد.»
۱۹۰. همان.
۱۹۱. مقدسی (همان ص) می نویسد: «شور وازده: کاروان سرایی است که ویران شده است.»
۱۹۲. ابن حوقل، ص ۱۵۸.
۱۹۳. مقدسی، ج ۲، ص ۸۲۷.
۱۹۴. اصطخری، ص ۲۶۴.
۱۹۵. همان، ص ۲۶۳.
۱۹۶. همان، ص ۲۶۴.
۱۹۷. همان، ص ۲۶۳ و ۲۶۵.
۱۹۸. آیا همان کردوین شماره ۹۹ نیست؟
۱۹۹. همان، ص ۲۶۴.
۲۰۰. اصطخری (ص ۲۶۴) می نویسد: «رباط اوقل [الاولقل] سجستان و آن رباطی است که کاروان در آن فرود می آید و این مسافت یک منزل است.»
۲۰۱. مقدسی، ج ۲، ص ۷۲۸.
۲۰۲. مقدسی (همان ص) می نویسد: «چاه شک: جایی است که یک چاه شیرین با گنبدهایی پیوسته و حوض هایی پر آب ولی بی سکنه.»
۲۰۳. همان، همان ص.
۲۰۴. مقدسی (همان ص) چنین توضیح می دهد: «چاه بر: چاهی است با چند گنبد مانند.»
۲۰۵. همان، همان ص.
۲۰۶. مقدسی (همان ص) می نویسد: «چاه مشک نیز حوضی دارد.»
۲۰۷. ستوده، منوچهر (دکتر)، حدود العالم، ص ۱۹۴.
۲۰۸. اصطخری، ص ۳۶۹.



۲۰۹. ابن حوقل (ص ۲۴۱) آن را دارنک ذکر می‌کند و می‌افزاید که در راه بخارا و ترمذ می‌باشد.
۲۱۰. جیهانی (ص ۱۹۶) «رباط سفند» می‌نویسد و می‌افزاید که در راه جیحون به فرغانه می‌باشد.
۲۱۱. اصطخری، ص ۳۶۷-۳۶۸.
۲۱۲. ابن حوقل (ص ۲۴۰) و جیهانی (ص ۱۹۶) آن را «رباط ابواحمد» ذکر می‌کنند.
۲۱۳. اصطخری، ص ۳۵۰ و ۳۵۲، ۳۶۷ و ۳، ابن حوقل، ص ۱۳۰، ۲۴۰ و ۲۴۵ و جیهانی، ص ۱۹۰ و ۱۹۶.
۲۱۴. جیهانی، ص ۱۶۹.
۲۱۵. اصطخری، ص ۲۷۹ و ۲۸۶، میراحمدی، حدود العالم، ص ۱۵۰، ستوده، حدود العالم، ص ۱۱۱ و مقدسی، ج ۱، ص ۶۹، ج ۲، ص ۴۱۹، ۵۰۱، ۵۰۶.
۲۱۶. جیهانی، ص ۱۹۶.
۲۱۷. اصطخری، ص ۳۶۸، ابن حوقل، ص ۲۴۱، «انفرن» ذکر می‌کند و جیهانی، ص ۱۹۶.
۲۱۸. مقدسی، ج ۲، ص ۵۰۲.
۲۱۹. همان.
۲۲۰. اصطخری، ص ۳۵۲، ابن حوقل، ص ۲۳۱ و جیهانی، ص ۱۹۰.
۲۲۱. اصطخری (ص ۳۵۲) می‌نویسد: «و بزرگ‌ترین رباط‌های آن اقلیم [شروسنه از ماوراء النهر] خدیسر است و آن از دیزک به مقدار دو فرسنگ دورتر است و آن رباط از مشهورترین رباط‌های آن دیار است و افشین آن را بنا کرده است. و در میانه آن رباط چشمه آب روان می‌رود.» ابن حوقل (ص ۲۳۱) نیز می‌نویسد: «دیزک شهری است [از ماوراء النهر] که در هامون قرار گرفته است و روستایی به نام فنکان دارد و مردم سمرقند در آن جا مرز داری کنند، و رباط‌های بسیار دارد که مهم‌ترین آن‌ها رباط خدیسر در دو فرسخی آن است. این رباط مشهورترین رباط‌های ماوراء النهر و ساخته افشین است. در میانه آن چشمه آب جوشانی است و آبادی‌ها و موقوفات دیگر توسط افشین پیش از رفتن به عراق بدان جا وقف شده است. این رباط‌ها نزدیک‌ترین رباط‌ها به بلاد دشمن است. دیزک ناحیه‌ای است فراخ نعمت و دارای آب جاری و باغ‌هاست.» جیهانی (ص ۱۹۰) هم چنین درباره این رباط چنین شرح می‌دهد: «دیزک، شهری است در زمین نرم و بدان جا در بند نگاه می‌دارند. و در آن جا رباط‌ها و سرای‌های بسیار است، گذرندگان را، بزرگ‌ترین رباطی حدسیر [خدیسر] باشد. از آن جابر دو فرسنگ و این رباطی است مشهورتر از رباط‌های ماوراء النهر و آن افشین ساخته است و نزدیکتر رباطی به دشمن آن است. در میان رباط چشمه آبست...»
۲۲۲. ابن حوقل، ص ۱۸۷-۱۸۸.
۲۲۳. ابن حوقل (همان) می‌نویسد:
- «رباط میله - و عبور از رباط میله متعلق به ابوالحسن محمد بن حسن ماه رحمه الله سه منزل است. این مرد نیکوکارترین مردم و پیش قدمان در خیرات بود و این رباط به وی متعلق است که رباطی بسیار خوب و سودمند است زیرا در جایی قرار دارد که مردم بدان سخت نیازمندند و پناهگاه ایشان به هنگام ترس و وحشت و رو آوردن دشمن و باریدن برف و احتمال خطر جانی است تا آن‌جا که برای اقامت بیش از یک لشکر کفایت کند و پادشاهی با سپاه خود تواند در آن فرود آید. این مرد در ماوراء النهر و خراسان رباط‌هایی بهتر از این است از جمله رباطی که در قوادیان (قبادیان) ساخته است؛ و نیز از بهترین آن‌ها رباط‌های ترمذ است که در آن‌ها وظیفه و مقرری برای مسافران و نفقه مستمری برای ساکنان آن‌ها از فقیهان و طالبان دانش تعیین کرده است. و نیز بیمارستانی در ترمذ ساخته و از املاک نفیس خود برای تأمین مخارج آن بدان جا وقف کرده است و نیز رباط‌هایی در شومان و صرمنجی و چغانیان (=صغانیان) دارد که ارج دار و مهم‌اند، و زندانی هم ساخته است با تأمین هزینه و مبالغ لازم.»
۲۲۴. مقدسی، ج ۱، ص ۲۰۵.
۲۲۵. مقدسی (همان ص) می‌نویسد: «دیدنی‌ها: در حومه موصل مسجد یونس و آثار او، و در نونوا (نینوا) ی باستانی بر سر تپه‌ای به نام تل توبه مسجدی و خانه‌هایی برای زائران هست که آن‌ها را جمیله دخت ناصرالدوله ساخته و موقوفاتی برایش نهاده است. گویند هفت بار زیارت آن برابر یک حج است. شب‌های آدینه آن‌جا شوند... در راه رباط ذوالقرنین دژی استوار و آباد است که در زیر آن کهف الظلمات است که ذوالقرنین از آن در به دنیای تاریکی رفت و هر چند مسلمة بن عبدالملک کوشید تا بدان در شود نتوانست. آتش‌ها و روشنی شمع‌هایش خاموش شد و ادبار گشت.»
۲۲۶. مقدسی، ج ۲، ص ۷۲۵.
۲۲۷. مقدسی (همان ص) می‌نویسد: «آزرمه: سه چاه است که برای کاروان‌های بزرگ بسنده نیست.»
۲۲۸. مقدسی، ج ۲، ص ۷۲۸.
۲۲۹. مقدسی (همان ص) می‌نویسد: «نیمه: کاروان‌سرایی بانگهبان است.»
۲۳۰. مقدسی (ج ۲، ص ۷۱۶) درباره کویر خراسان (کویر مرکزی) چنین می‌نویسد: «بدان که در میان سرزمین‌های عجم بجز رحاب و خوزستان کویری



دراز هست که نه نهر دارد و نه دریاچه و نه روستا و نه شهرک.... چشمه‌ها باریک است.... ولی آب انبارها و گنبد‌هایش بسیار.... بیشتر آن از خراسان و برخی از کرمان و برخی از فارس.»

231. Derek, Hill "A Long lost Memorial to Ferdowsi", Illustrated, London News, August 13, 1966.

(به نقل از: کیانی محمد یوسف و کلاریس، ولفرام، فهرست کاروان‌سراهای ایران، ج ۱، تهران، سازمان ملی حفاظت آثار باستانی ایران، ۱۳۶۲، ص ۴ و ۲۵۲).

۲۳۲. هر خروار ۳۰۰ کیلوگرم می‌باشد بنابراین کالای این کاروان ۳۹۰۰۰ تن بوده است.

۲۳۳. علوی قبادیانی، ناصر خسرو، سفرنامه ناصر خسرو، تهران، کتابفروشی محمودی، بی تا، ص ۱۳۸.

۲۳۴. همان، ص ۱۳۹ - ۱۴۰.

۲۳۵. کیانی، محمد یوسف و کلاریس ولفرام، ج ۲، ص ۴-۵.

۲۳۶. کیانی، محمد یوسف و کلاریس، ولفرام، ج ۱، ص ۵.

۲۳۷. نامه شماره ۵۱ وقف‌نامه (به نقل از همان، همان ص).

۲۳۸. همان.

۲۳۹. همان.

۲۴۰. کلاویخو، سفرنامه کلاویخو، ترجمه مسعود رجب‌نیا، تهران، بنگاه ترجمه و نشر کتاب، ۱۳۴۴، ص ۱۶۲ (به

نقل از کیانی، محمد یوسف و کلاریس، ولفرام، ص ۶).

۲۴۱. کلاویخو، ص ۱۹۰ - ۲۰۵ (به نقل از کیانی، محمد یوسف، همان).

۲۴۲. صداقت‌کیش، جمشید، «سیاحان، باستان‌شنان و فسا» مقاله منتشر نشده.

۲۴۳. سیرو، ماکسیم، کاروان‌سراهای ایران و ساختمان‌های کوچک میان راه‌ها، ترجمه عیسی بهنام، تهران، سازمان حفاظت آثار باستانی، بی تا، ص ۲۷.

۲۴۴. سیاحت‌نامه شاردن (به نقل از: کیانی، محمد یوسف و کلاریس، ولفرام، ج ۱، ص ۷).

۲۴۵. کیانی، محمد یوسف، «نسخه اصلی کتابخانه موزه بریتانیا درباره کاروان‌سراهای عهد صفویه در اصفهان»، مجله باستان‌شناسی و هنر ایران، شماره ۵،

بهار و تابستان ۱۳۴۹، ص ۴۴.

۲۴۶. همان، ص ۴۶ - ۴۷.

۲۴۷. همان، ص ۴۹.

۲۴۸. تاورنیه، ژان بابتیست، سفرنامه تاورنیه، ترجمه ابوتراب نوری، تصحیح دکتر حمید شیروانی، تهران، سنایی، ۱۳۵۶، ص ۷۳.

۲۴۹. سیرو، ماکسیم، کاروان‌سراهای ایران و ساختمان‌های کوچک میان راه‌ها، ترجمه عیسی بهنام، تهران، سازمان حفاظت آثار باستانی، بی تا، ص ۲۷.

۲۵۰. کیانی، محمد یوسف و کلاریس، ولفرام، ج ۱، ص ۷.

۲۵۱. در دوره قاجاریه، این اندیشه در مردم تقویت می‌شود که جهان گذراست و هر چه در آن است بایستی بگذاری و بروی بنا بر این خانه را اغلب در تهران تعمیر

نمی‌کردند و حتی خانه‌ای که در آن کسی می‌مرد، سریع فردایش ترک می‌کردند بنا بر این خراب و ویران می‌شد.

۲۵۲. سیرو، ماکسیم، کاروان‌سراهای ایران و ساختمان‌های کوچک میان راه‌ها، ترجمه عیسی بهنام، تهران، سازمان حفاظت آثار باستانی، بی تا، ص ۲۷.